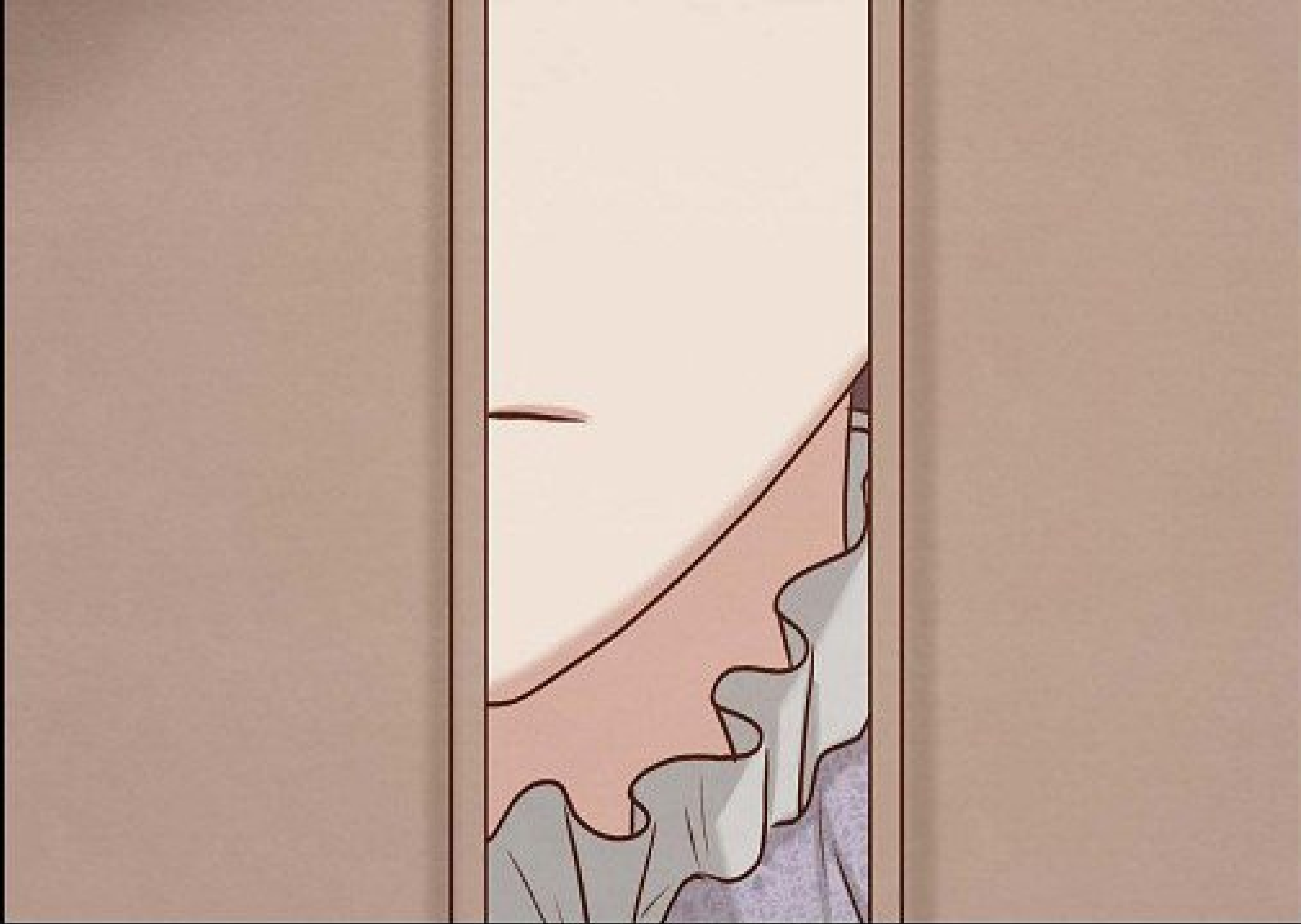


APRÈS CET INCIDENT, JE
REGARDAIS MON MARI
CHERCHER DÉSESPÉRÉMENT
RAYEON QUI AVAIT DISPARU...

AU LIEU DE RESSENTIR
DE LA JOIE DANS MA
VENGEANCE, JE ME SUIS
JUSTE SENTIE PITOYABLE.





COMMENT ÇA ?!

*ELLE ERRAIT EN CHEMISE D'HÔPITAL.
COMMENT SE FAIT-IL QUE
PERSONNE NE L'AIT VUE ?!*





ENVOYEZ PLUS
DE PERSONNES
POUR LA CHERCHER...
PEU IMPORTE CE QUE ÇA
COÛTE...

QUOI QU'IL EN COÛTE,

TROUVEZ JUSTE RAYEON !!



SI ÇA AVAIT ÉTÉ MOI QUI
AVAIS DISPARU, EST-CE QU'IL
M'AURAIT CHERCHÉE AUSSI
DÉSESPÉRÉMENT ?

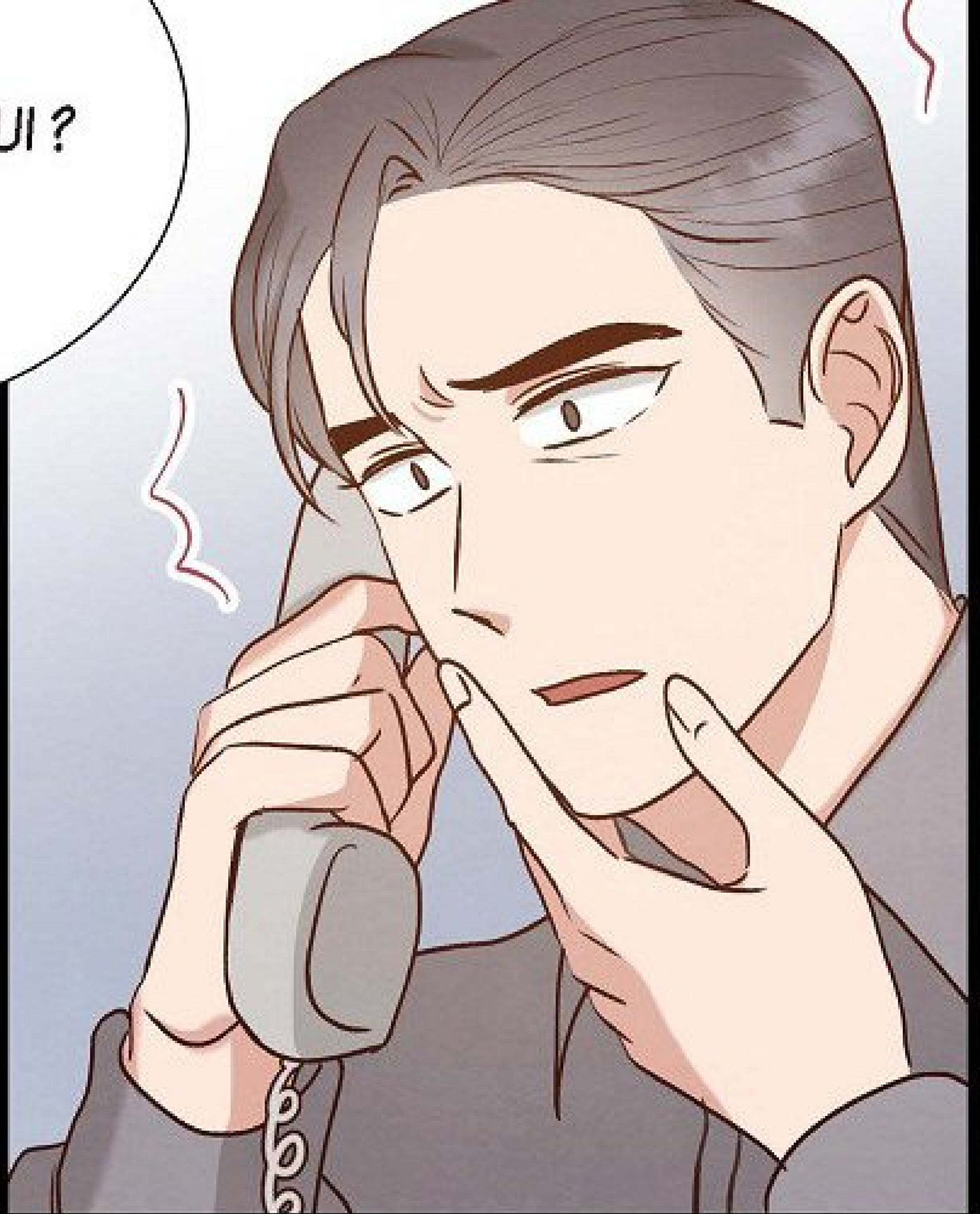
CRIN

A comic-style illustration showing a person's legs from the knees down. They are wearing grey trousers and grey slip-on shoes. The person is standing on a light-colored floor. To the left, the sound effect 'CRIN' is written in a stylized, pink and white font with motion lines, suggesting a sound of movement or a fall.



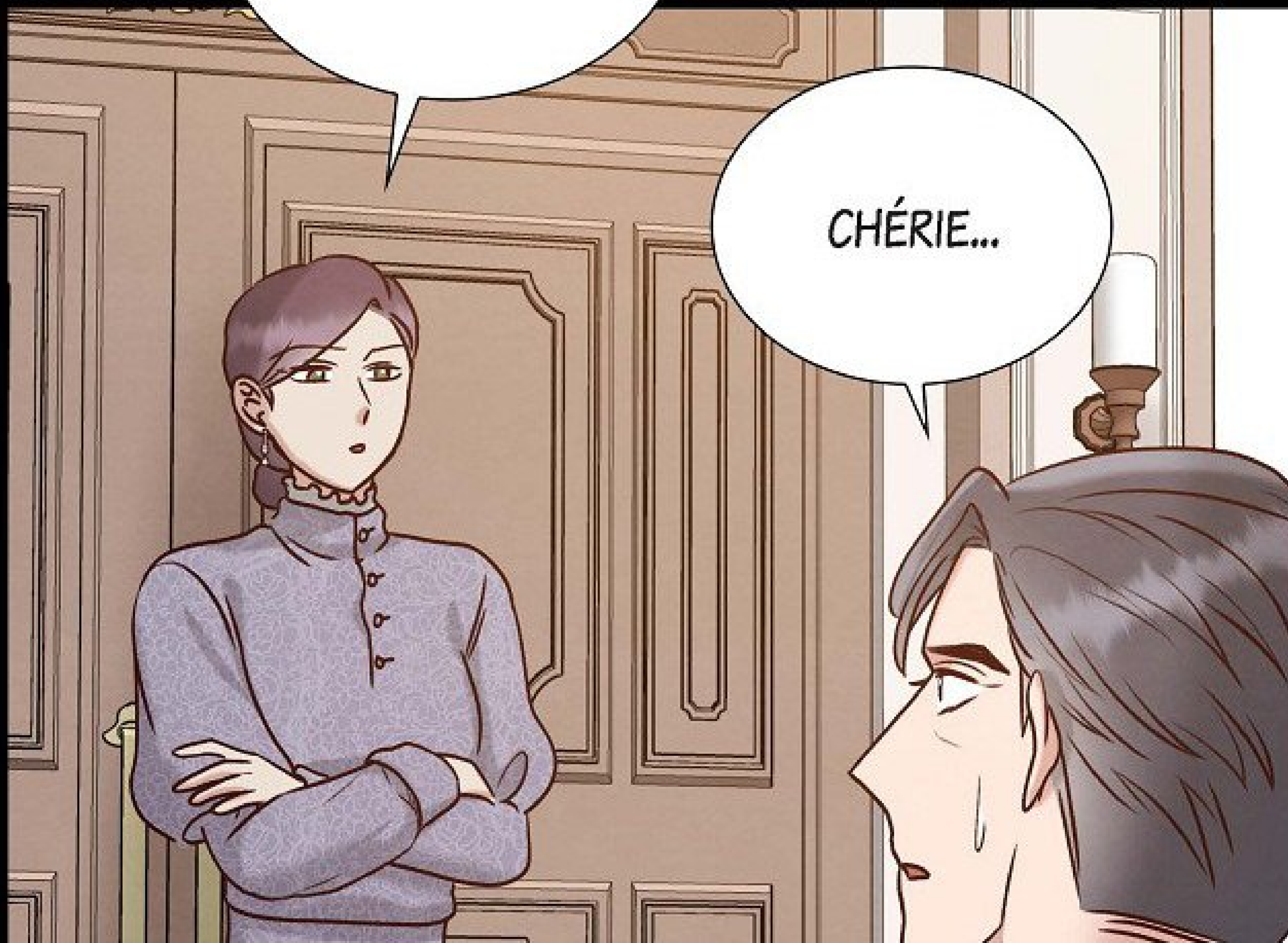
SURPRISE~

TU CHERCHES QUI ?



QUI EST
RAYEON SEO ?

CHÉRIE...





JE N'ÉTAIS PAS DU TOUT
CONTENTE DE L'ENTENDRE

DIRE LA VÉRITÉ.

IL A SÛREMENT JUGÉ QUE JE NE LE
QUITTERAIS PAS MÊME S'IL ME DISAIT
LA VÉRITÉ.





OU PEUT-ÊTRE QUE...
ÇA NE LUI IMPORTAIT PAS
QUE JE M'EN AILLE...





RAYEON NE SAVAIT PAS QUE
J'ÉTAIS MARIÉ.

C'EST UNE PAUVRE
FILLE DE CAMPAGNE.
ELLE NE SAVAIT MÊME PAS

QUI ÉTAIT MA FAMILLE.

QUAND ELLE A TOUT
DÉCOUVERT ET A COUPÉ LES
PONTS AVEC MOI...

ELLE DEVAIT DÉJÀ ÊTRE
ENCEINTE DE JAEHYUN.





JE L'AI TROUVÉE EN TRAIN
DE SE CACHER
À LA SAUVÉE

A LA CAMPAGNE.


ELLE A ESSAYÉ DE
S'ÉCHAPPER, EN PENSANT
QUE JE LUI PRENDRAIS SON
ENFANT. MAIS ELLE A PERDU
CONNAISSANCE.



IL S'EST AVÉRÉ QU'ELLE
AVAIT UN CANCER DU
CERVEAU DE STADE AVANCÉ.
LA CHIRURGIE LUI A SAUVÉ LA VIE,
MAIS ELLE A PERDU SES SOUVENIRS
ET SES CAPACITÉS MENTALES.

ALORS, JE N'AI PAS EU
D'AUTRE CHOIX QUE DE
PRENDRE JAEHYUN ET
L'ÉLEVER.





MAIS JE SAVAIS QUE
CE SERAIT DIFFICILE
POUR TOI D'ACCEPTER
LE FAIT QUE NOUS ÉLEVIONS
UN ENFANT ILLÉGITIME,

ALORS...

ARRÊTE !!







JE SUIS
SINCÈREMENT DÉSOLÉ.
J'AI TELLEMENT HONTE.





SI TU ES VRAIMENT DÉSOLÉ,
ARRÊTE DE CHERCHER CETTE
FEMME.



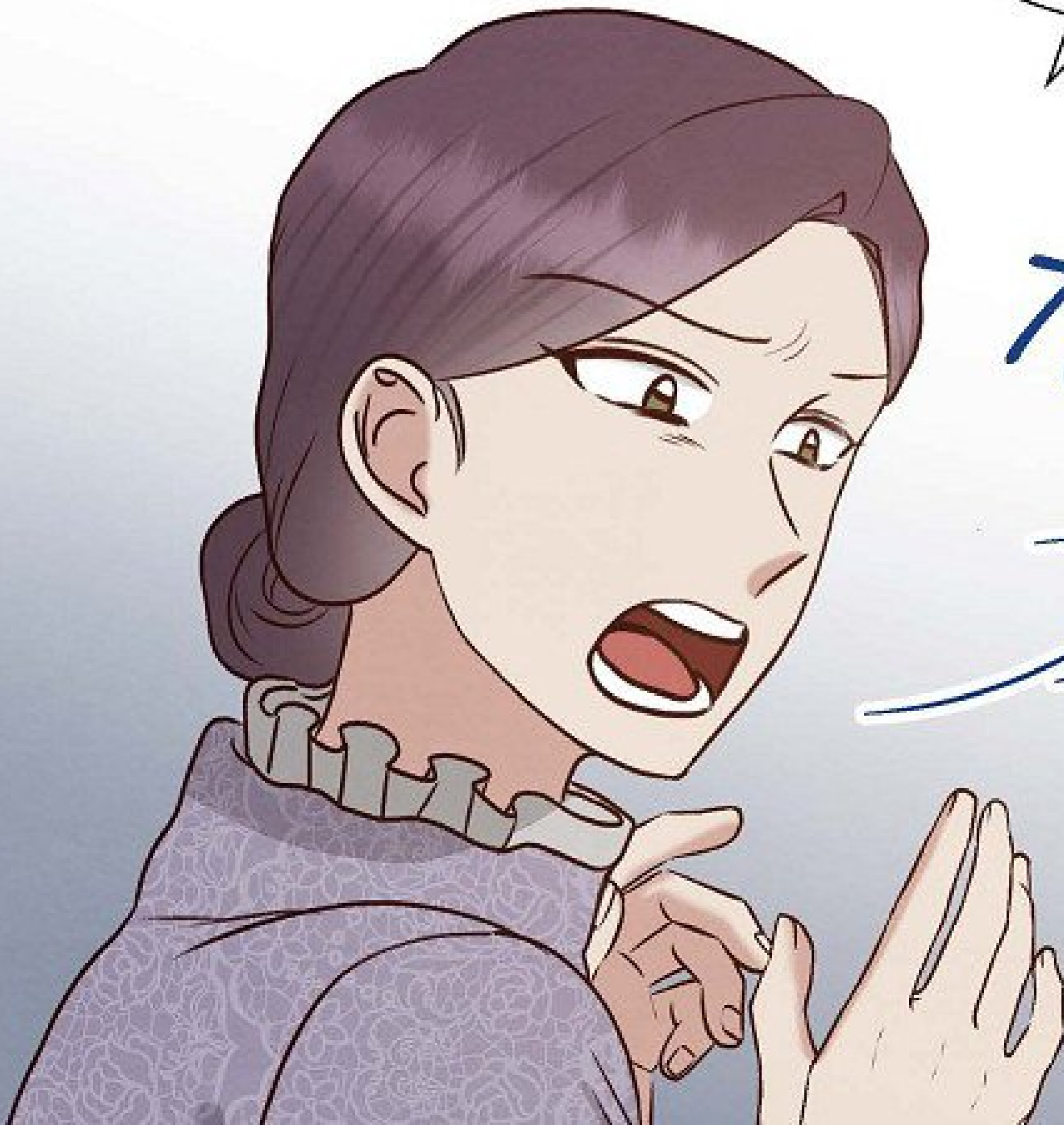


LA POLICE A DÉJÀ ARRÊTÉ
LES RECHERCHES. ELLE A DISPARU
DEPUIS UN BON MOMENT.

TU N'EN AS PAS FAIT ASSEZ ?

SI TU CONTINUES
À ÊTRE OBSÉDÉ
PAR ELLE, JE...

TOURNE



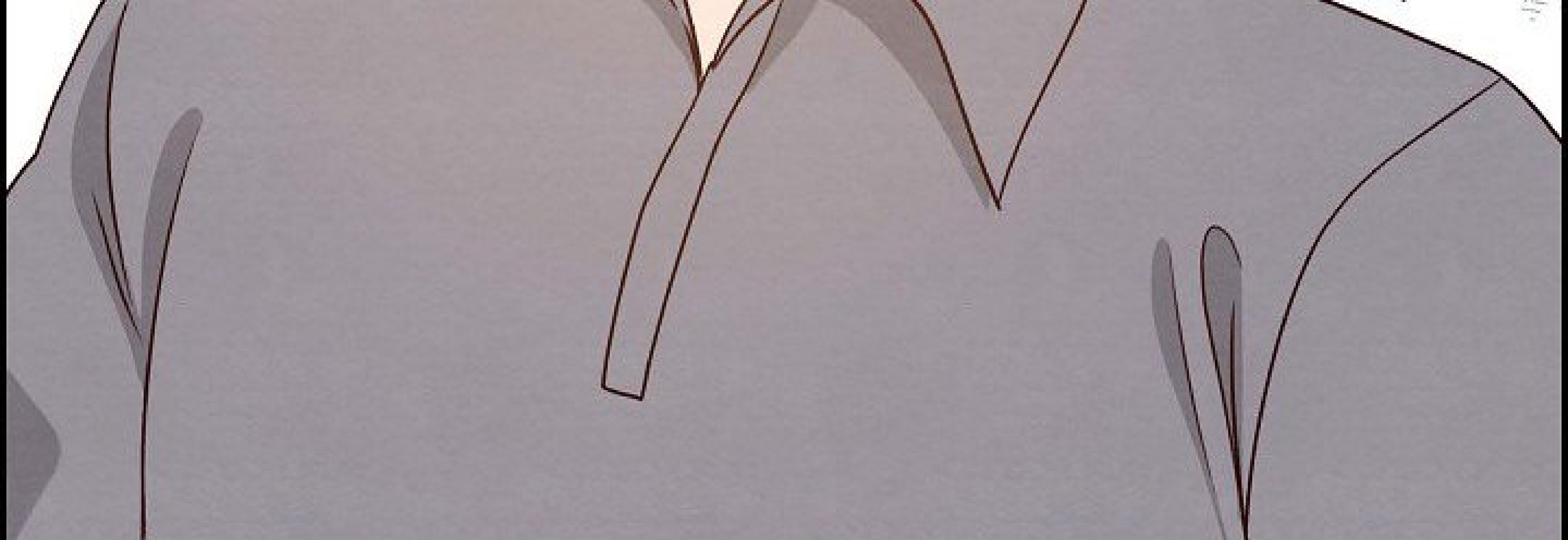


JE VAIS PEUT-ÊTRE VRAIMENT
COMMENCER À DÉTESTER
JAEHYUN.

TU NE VEUX PAS QUE JE LE
MALTRAITE HEIN ?

MALIKATE, HEIN ?



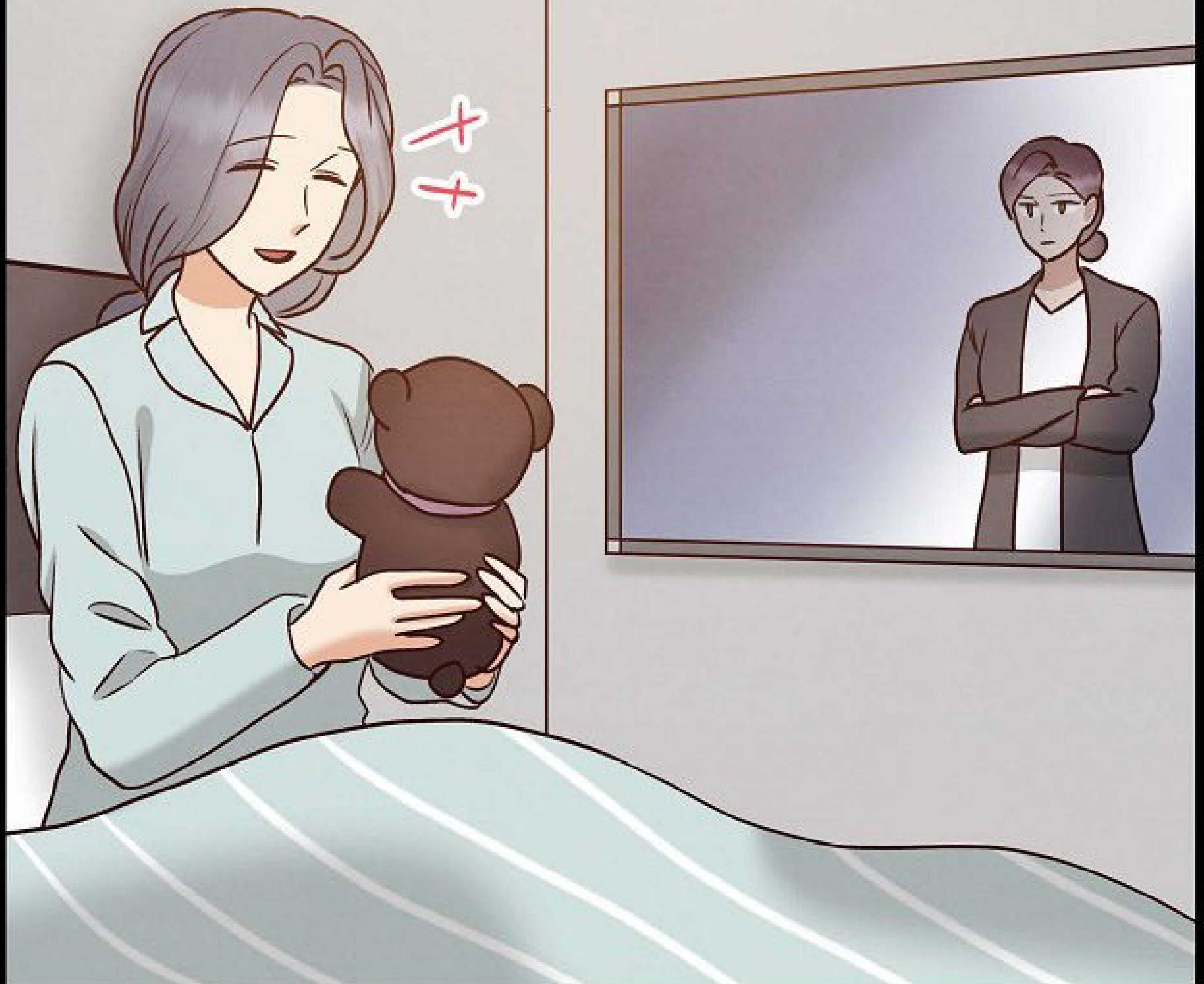


MA MENACE AVAIT FONCTIONNÉ.
IL AVAIT ABANDONNÉ LES
RECHERCHES POUR LA RETROUVER.

AINSI, J'AI PU ENCORE MIEUX
LA CACHER.

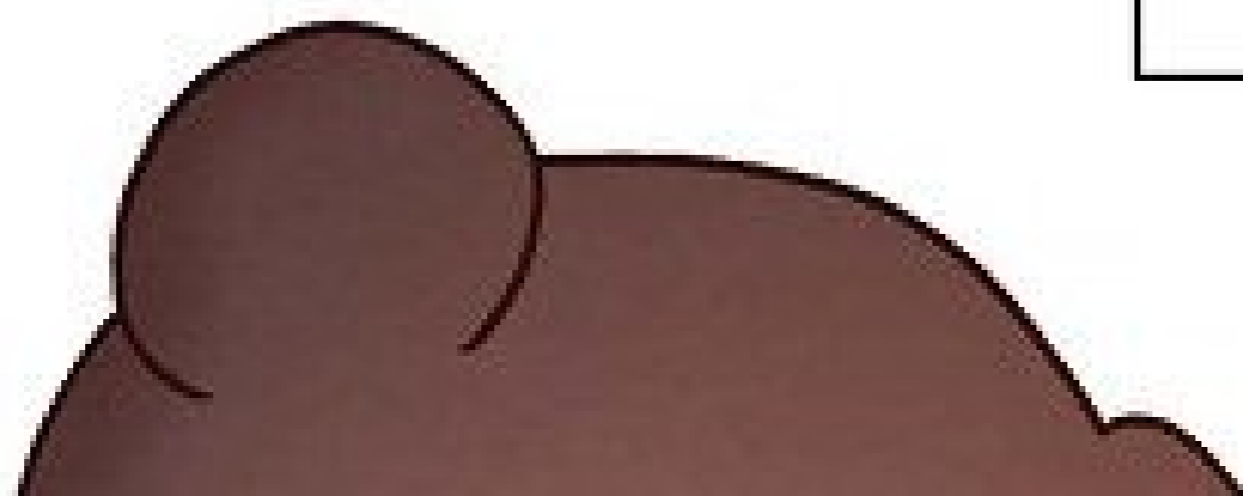
POUR ELLE,

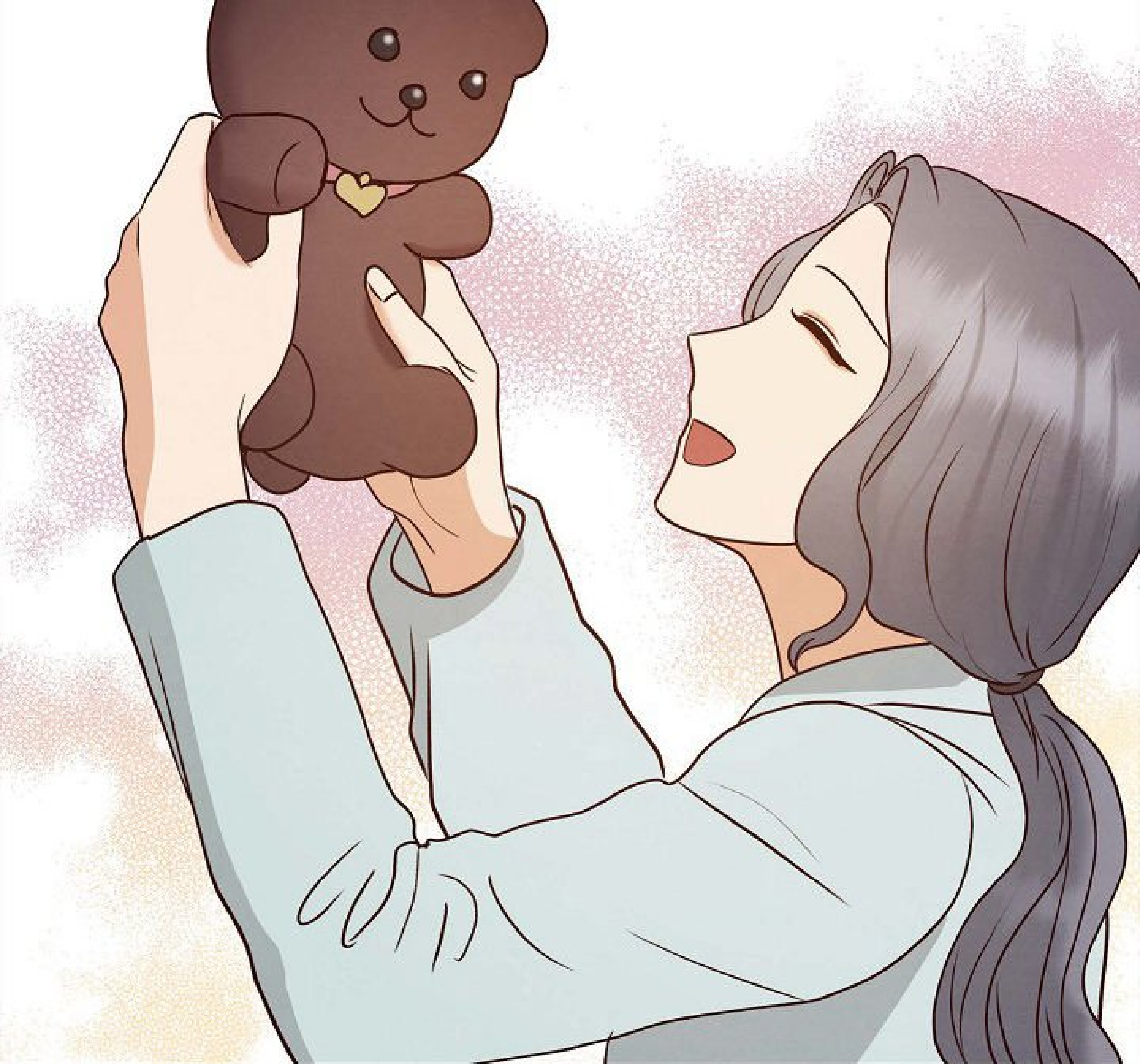
ELLE AVAIT JUSTE CHANGÉ
D'HÔPITAL. TOUT ÉTAIT PAREIL.



SAUF QU'ELLE A ÉTÉ
EFFACÉE DU MONDE...

ET NE REVERRA
JAMAIS JAEHYUN.





Illustrations de **STEM**

Adapté par **JB**

Oeuvre originale de
Seokyung



Une Cuillerée de
ton amour

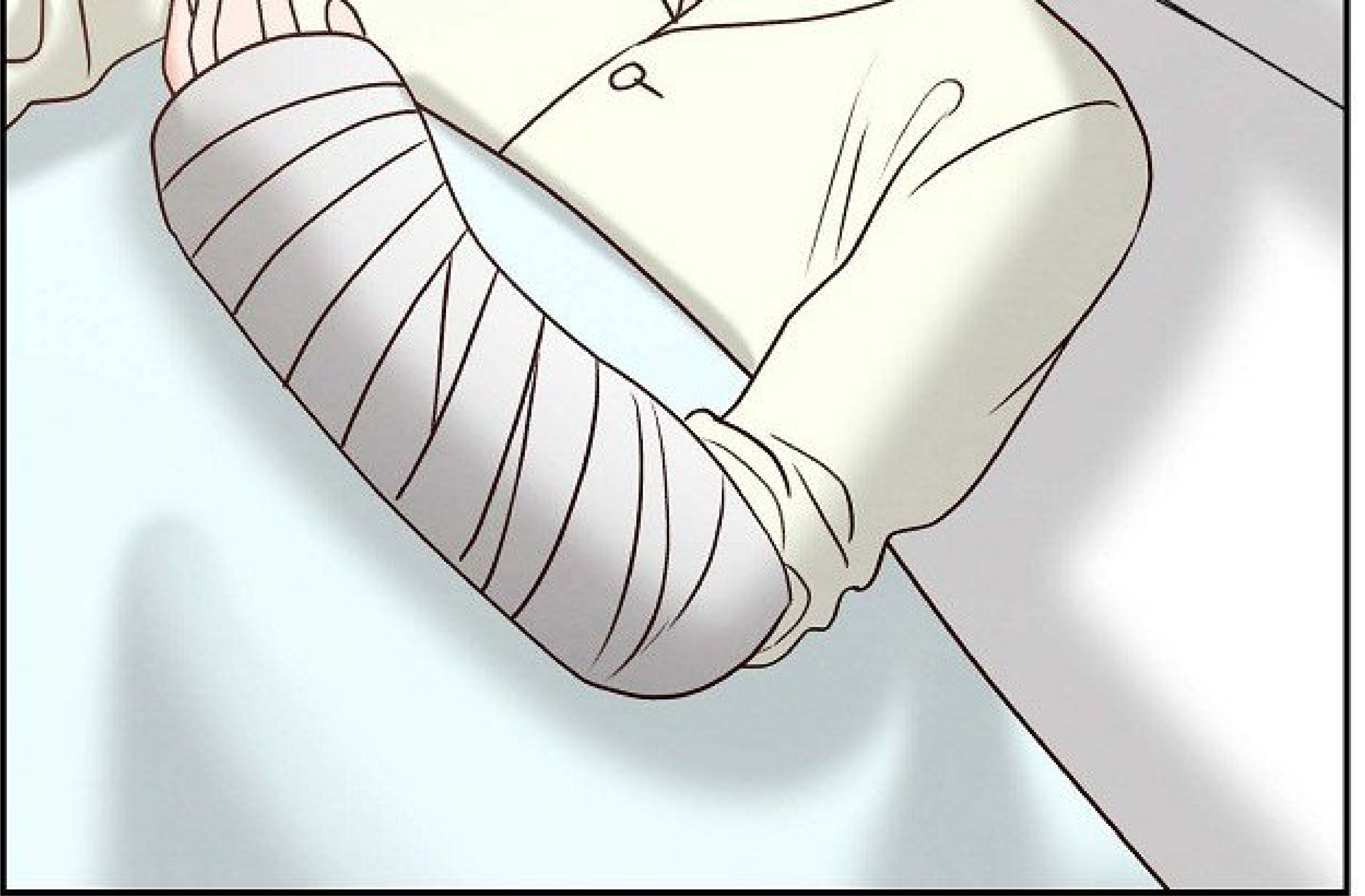
— Épisode 63 —





MON DIEU...
ELLE DESCENDAIT UNE
ROUTE DE MONTAGNE
AVEC UNE FRACTURE...





ÇA DEVAIT ÊTRE SI
DOULOUREUX ET
DIFFICILE...





JE DOIS TOUT DE
SUITE ME RENDRE
À L'ENDROIT OÙ LE GPS
LOCALISE YEONJU.

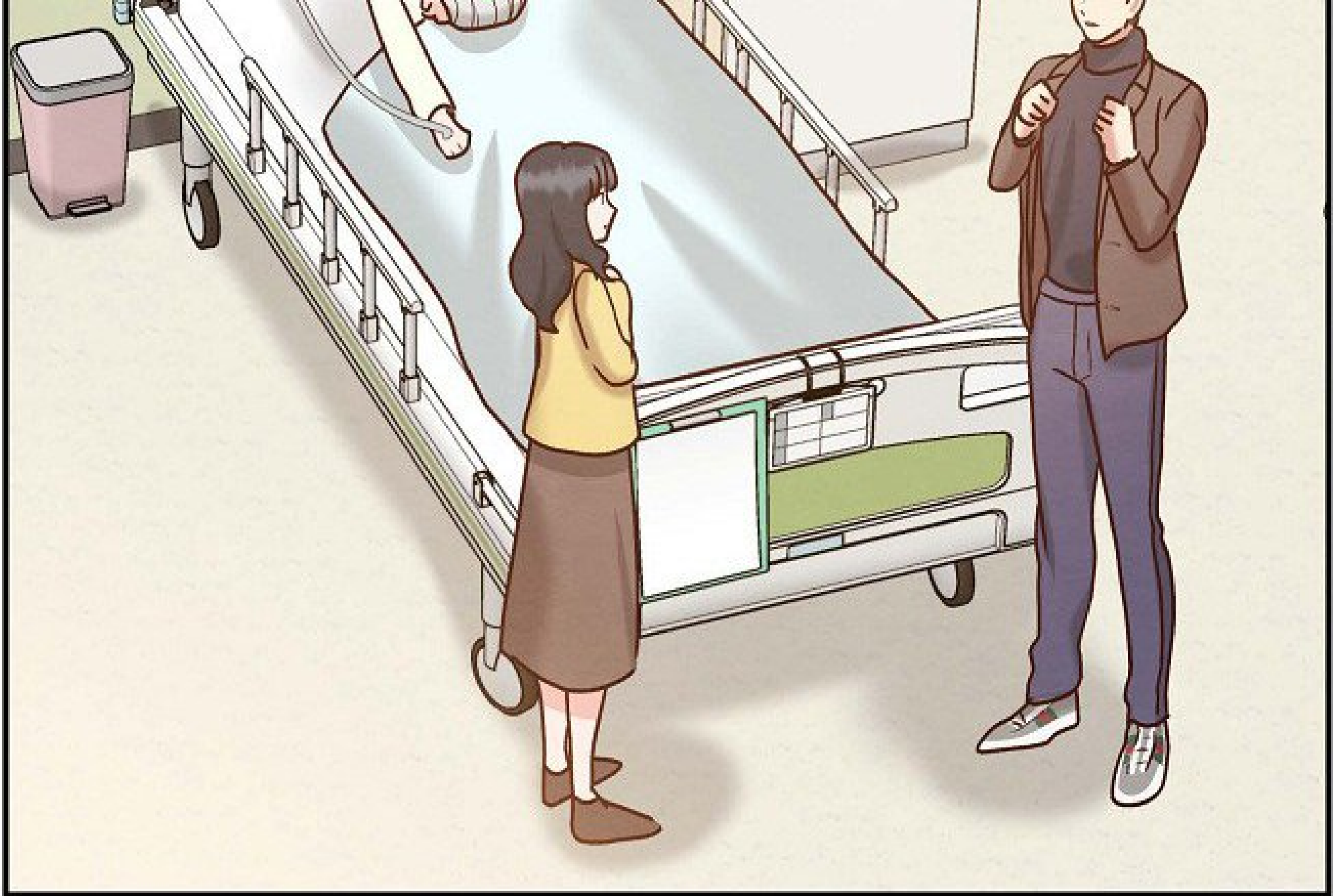
J'AI PEUR QU'ELLE AIT PERDU
CONNAISSANCE DEVANT CET
HÔPITAL PSYCHIATRIQUE.



ATTENDS ICI,
HAEIN.

ÇA POURRAIT ÊTRE
DANGEREUX.





JOONYEOP...
RAMÈNE YEONJU SAINÉ
ET SAUVE.

ET FAIS ATTENTION
À TOI AUSSI...





NE T'INQUIÈTE
PAS POUR MOI.
J'AI TRAVAILLÉ POUR LES
SERVICES DE
RENSEIGNEMENT,
TU SAIS.

C'EST VRAI ?
CE N'ÉTAIT PAS JUSTE
UNE PLUMERIE ?



NON, C'EST BIEN VRAI...
ÉVIDEMMENT, J'AI ÉTÉ VIRÉ
SUR-LE-CHAMP, MAIS...

JE SUIS PASSÉ À
CÔTÉ D'UN ESPION
QUI ÉTAIT JUSTE
DEVANT MOI, TU
VOIS.





DANS CE CAS,
EST-CE QUE
C'EST AUSSI VRAI...

QUE TU ÉTAIS
UN GANGSTER ?!





EH BIEN,
MON PÈRE ÉTAIT LE
BRAS DROIT CACHÉ DE KIM,
LE PRÉSIDENT DE TG...


IL EST RANGÉ
MAINTENANT,
MAIS...



ATTENDS,
C'EST POUR ÇA QUE
TU ES DEVENUE MA
FEMME DE MÉNAGE ?



POUR SAVOIR SI
LES RUMEURS ÉTAIENT
VRAIES ?

A comic panel with a white background. At the top, there is a horizontal strip showing the lower parts of several characters' bodies, including a purple shirt, a yellow shirt, and a blue shirt. A large, white speech bubble with a black outline is positioned in the lower-left quadrant. The text inside the bubble is in a bold, black, sans-serif font. The text reads: "... EH BIEN, J'AVAIS BESOIN DE SAVOIR QUEL GENRE DE GÈNES HÉRITERA MON ENFANT." The speech bubble has a tail pointing downwards and to the right, indicating it is coming from a character whose head is partially visible at the bottom center of the panel.

... EH BIEN, J'AVAIS BESOIN
DE SAVOIR QUEL GENRE DE
GÈNES HÉRITERA MON ENFANT.



A...ATTENDS... !!

**TU AS DIT QUE...
C'EST MON
ENFANT ?!**





ALORS POURQUOI

TU DISAIS QUE
CE N'ÉTAIT PAS... ?

C'EST POUR ÇA
QUE TU DOIS FAIRE
ATTENTION DEHORS.

NOTRE BÉBÉ
T'ATTEND...





**BIEN SÛR !
JE SUIS LOYAL ET
DÉVOUÉ À TOI ET
À NOTRE BÉBÉ !!**

**HÉ !
YEONJU EST LA PRIORITÉ
MAINTENANT !
ASSURE-TOI DE LA
TROUVER !**

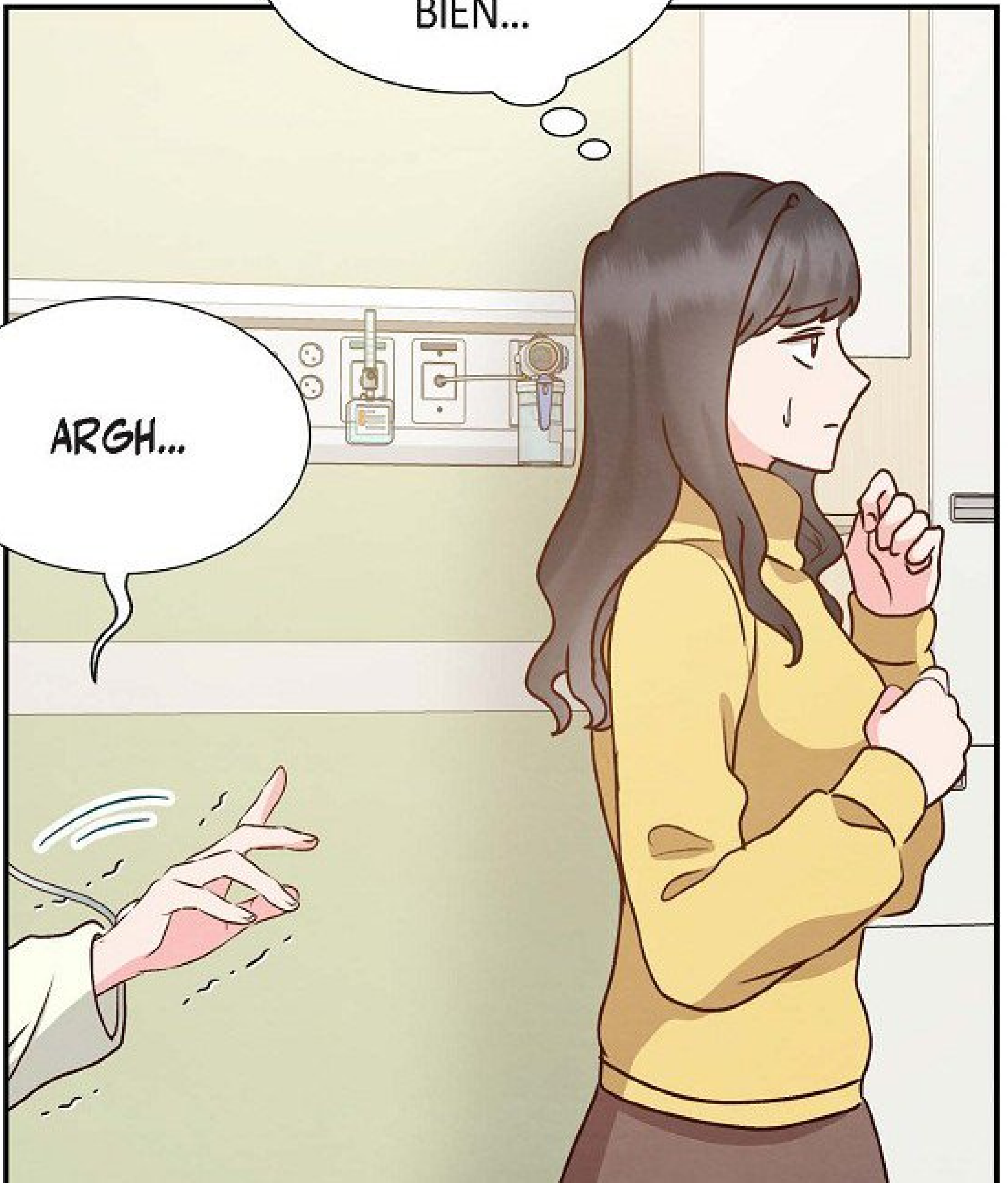




J'ESPÈRE OUE

TOUT SE PASSERA
BIEN...

ARGH...





TOURNE

**VOUS ÊTES
RÉVEILLÉE ?**

VOUS...



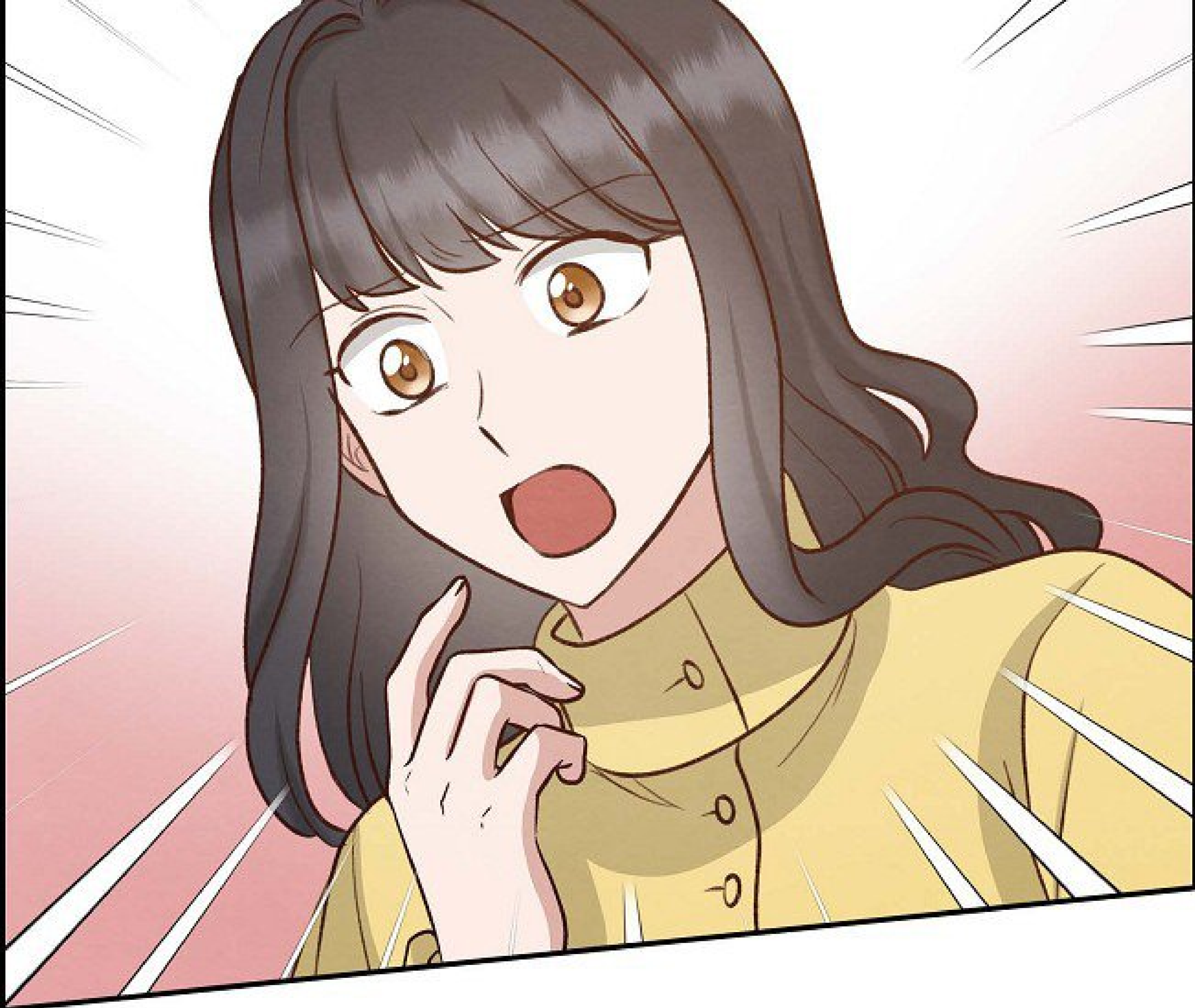
VOUS ÊTES L'AMIE DE
YEONJU... ?





**VOUS CONNAISSEZ
YEONJU ?!**

OÙ EST-ELLE ?!






MME...

MME KO...



A woman with dark hair pulled back, wearing a brown robe, looking slightly to the right with a neutral expression. A speech bubble is positioned above her head.

BIEN... MAINTENANT...



IL SERAIT JUSTE QUE
TU M'EXPLIQUES AUSSI,
NON ?

COMMENT AS-TU SU QUE
RAYEON EST LA MÈRE DE
JAEHYUN... ?

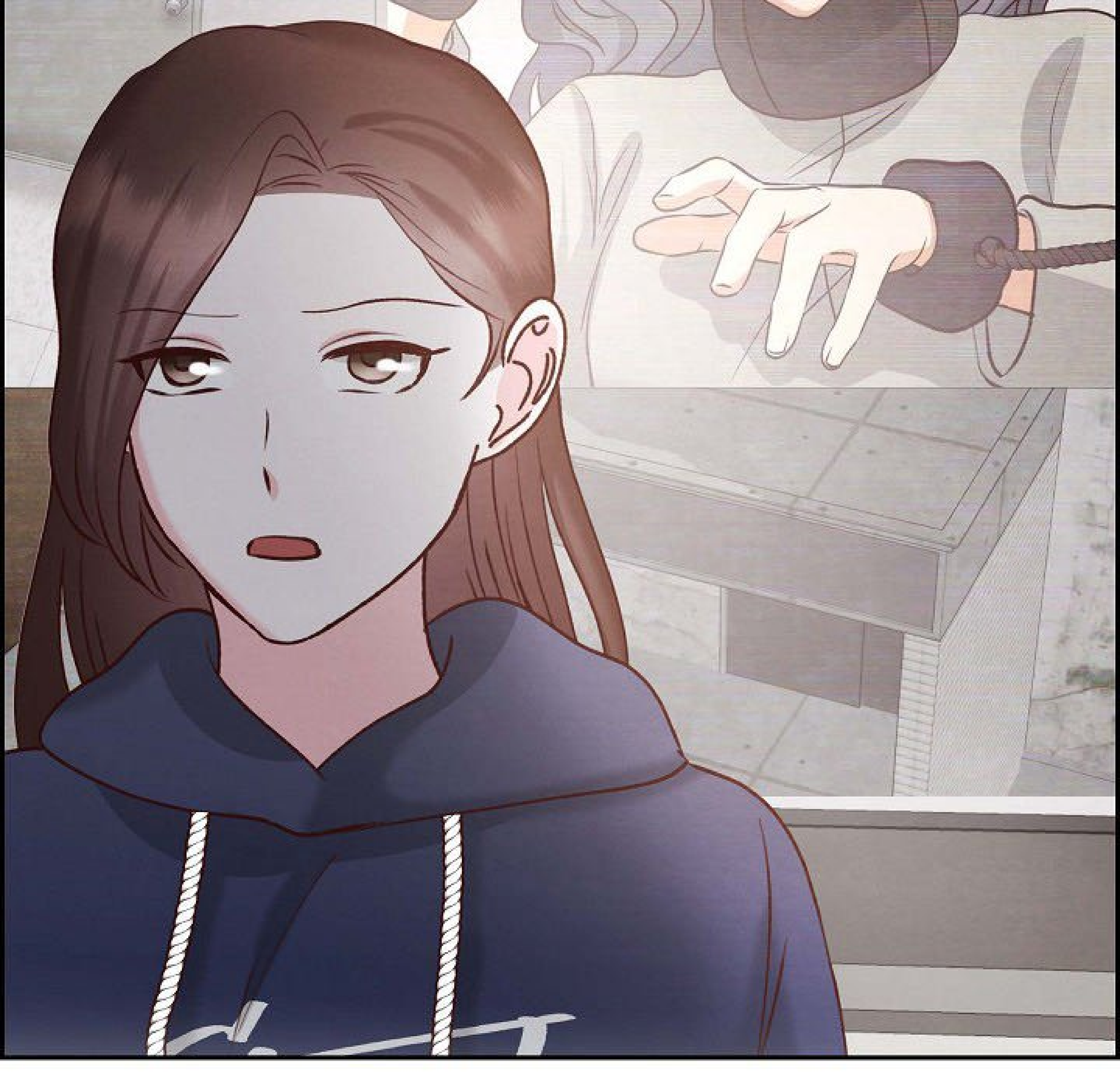






... LA CHOSE QUE LA MÈRE
DE JAEHYUN CHERCHE
DÉSESPÉRÉMENT...







SCORPION









ELLE A FAIT TOMBER
PAR MÉGARDE SON OURS EN
PELLICHE DANS LA CHAMBRE
DE MA GRAND-MÈRE.

S
A
I
S
I
T





J'AI RAMASSÉ LE COLLIER QUI
ÉTAIT AUTOUR DE SON COL.

BIP

A cartoon illustration of a brown bear's face. The bear has large, dark eyes and a small, smiling mouth. It is wearing a red collar with a green heart-shaped pendant. A hand is holding a tablet computer in front of the bear's face, and another hand is pointing at the screen. The background is a simple, light blue-grey color.



C'ÉTAIT UN PENDENTIF
EN FORME DE COEUR.
EN LE REGARDANT
DE PLUS PRÈS,
IL Y AVAIT UN


J'AI VU QUE C'ETAIT
UN MÉDAILLON.



EN L'OUVRANT, J'AI TROUVÉ
LA PHOTO D'UN GARÇON...







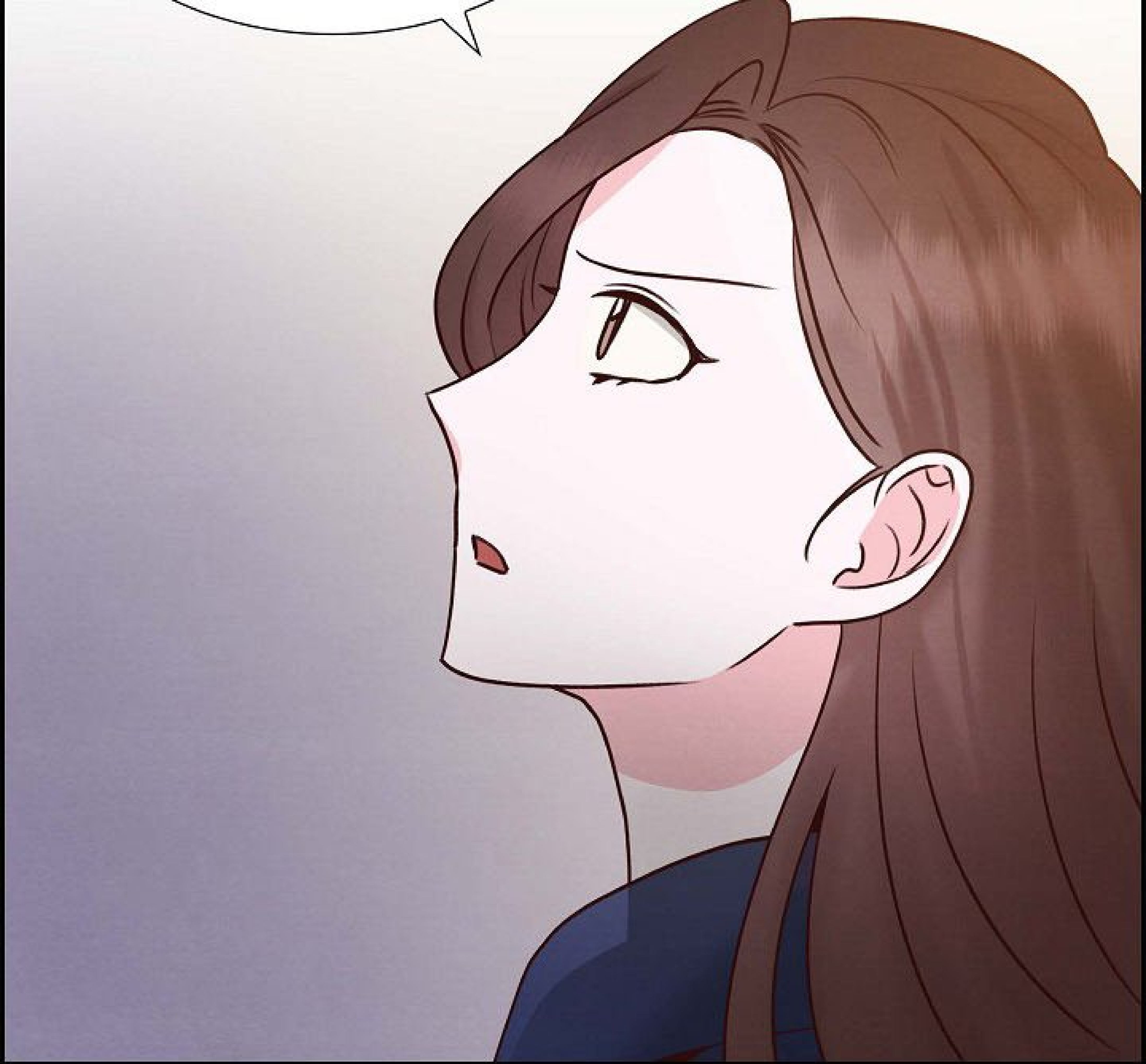
QU'EST-CE QUE
LE COLLIER DE
YEONJU FAIT SUR CET
OURS EN PELLUCHE ?

ET QUI EST CE PETIT
GARÇON SUR LA
PHOTO ?



À MON AVIS, PEU DE GENS
L'AURAIT RECONNU
SUR LA PHOTO.

ILS N'AURAIENT PAS SU QUE
LE GARÇON ÉTAIT JAEHYUN...



ÇA FAISAIT PARTIE D'UN
PORTRAIT DE FAMILLE
SUR LEQUEL VOUS FIGUREZ,
AVEC VOTRE MARI,
ET LE PETIT JAEHYUN.

J'AI VU CETTE MÊME
PHOTO CHEZ JAEHYUN.





IL AVAIT MOINS DE 12 ANS
DESSUS, DONC SA CICATRICE
ÉTAIT VISIBLE.



J'AI L'IMPRESSION
D'AVOIR DÉJÀ VU CETTE
TÊTE QUELQUE PART...





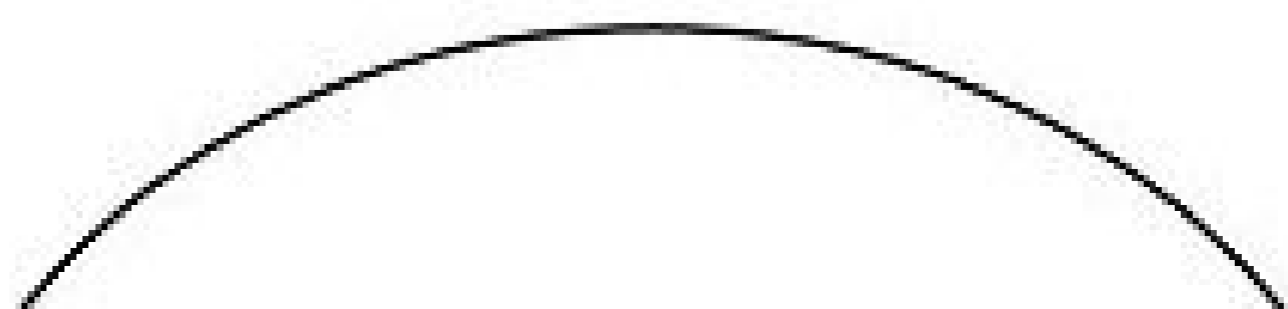
HÉ, VOUS !

**QU'EST-CE QUE
VOUS FAITES LÀ ?!**





**VOUS FERIEZ
MIEUX DE PARTIR
IMMÉDIATEMENT !**



HAHAHA, EH BIEN,
C'EST GÉNIAL,
NON ?

WOUSH





ÇA FAIT UN MOMENT
QUE JE NE TRAVAILLE
PLUS AU SERVICE DES
RENSEIGNEMENTS...

MAIS DE TOUTE FAÇON,
J'AVAIS L'INTENTION DE
FAIRE DE L'EXERCICE.



BLOC OPÉRATOIRE

BLOC OPÉRATOIRE

CENTRE CHIRURGICAL

CENTRE CHIRURGICAL

ZZZZZZ
ZZZZZZ





IOONYEOP IMBÉCILE

POURQUOI TU NE RÉPONDS
PAS ENCORE UNE FOIS... ?





AH... !!

KING



PRÉSIDENT



PAPA !!

KIM !!



L'OPÉRATION S'EST
BIEN PASSÉE...

MAIS CE N'EST PAS

SÛR QU'IL SE RÉVEILLE.





NOUS ALLONS
L'EMMENER EN SALLE
DE RÉVEIL.





DIRECTEUR KIM,
DOIS-JE CONTACTER
MME KO ? OU AIMERIEZ-VOUS
PERSONNELLEMENT... ?





AH...
JE M'EN OCCUPE...



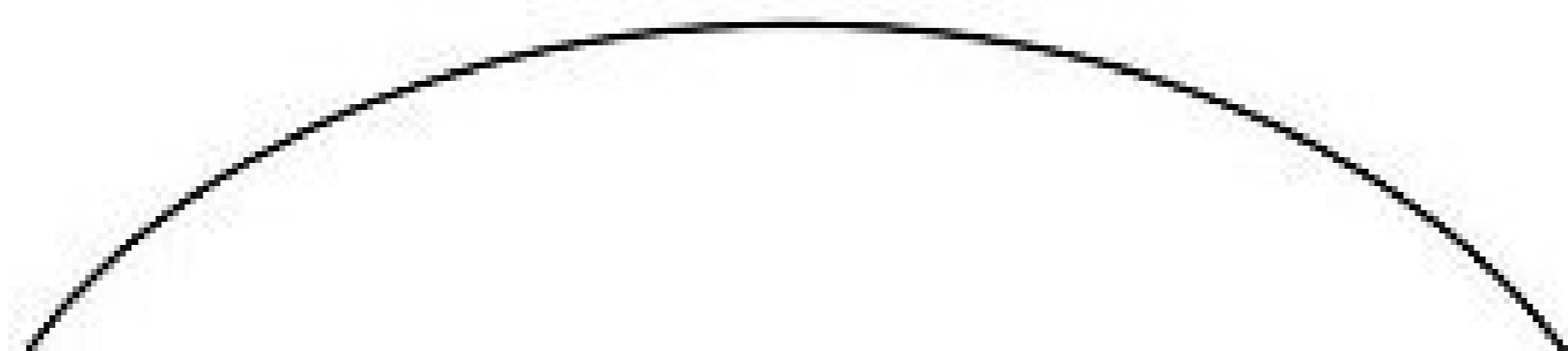
HEIN ?
JE NE RECONNAIS PAS CE
NUMÉRO...



ALLÔ ?

HÉ, CAMARADE DE
CLASSE. C'EST MOI,
HAEIN KIM.





JE T'AI APPELÉ
PARCE QUE
C'EST UNE URGENCE.

JE N'AI PAS LE TEMPS
DE TE RACONTER
TOUTE L'HISTOIRE,
ALORS JE VAIS ÊTRE
DIRECT.





JE CROIS QUE
QUELQU'UN A ENLEVÉ
YEONJU.



QUOI ?!

QUI ÇA ?!!







TA MÈRE,
MME KO.







NETCOMICS.COM